

---

# Acta Pla Local d'Habitatge Barberà del Vallès amb agents socials del municipi

---

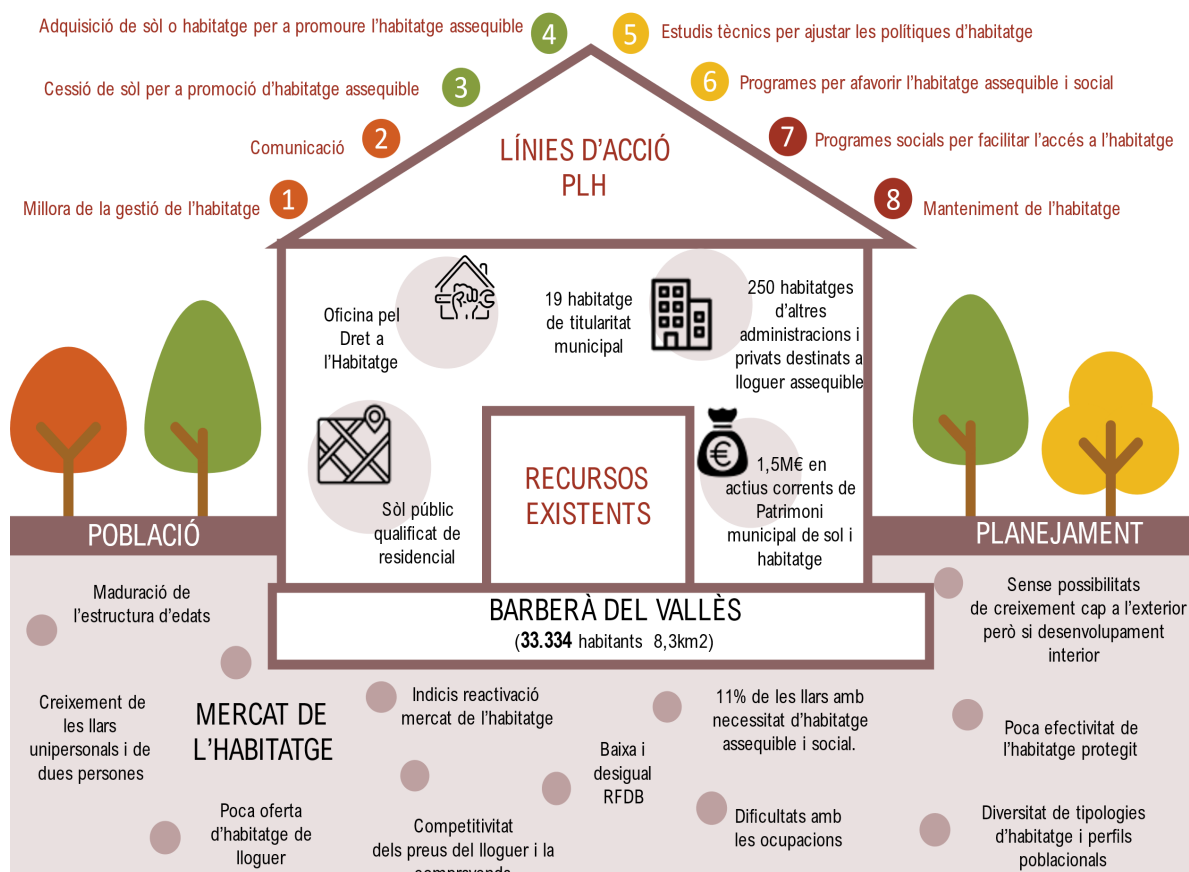
Ubicació: Centre Cívic Torre d'en Gorgs, Sala Celler

Data: Dijous, 16 de desembre a les 18:30

## Persones assistents:

- ✓ Esplai el Piolet
- ✓ Batucada Arritmia
- ✓ Assemblea Feminista
- ✓ PAH Barberà del Vallès
- ✓ A.VV. La Romànica. Federació A.VV
- ✓ A.VV. Can Gorg II
- ✓ Estudi d'arquitectura AGES
- ✓ SCAI
- ✓ Cambra de la Propietat Urbana de Sabadell i Comarca
- ✓ Immotesa
- ✓ Daniel González (Tinent d'Alcaldia Drets Civils i Ciutadania)
- ✓ Lluís Carol (Cap d'àrea de Drets civils i ciutadania)
- ✓ Anna Juvé (Tècnica de Serveis de Rehabilitació Oficina del Dret a l'Habitatge)
- ✓ Anna Planas (Arquitecta, Planas-Esquius-Segatti)
- ✓ Raquel Moreno (D-CAS)
- ✓ Cristina Sánchez (D-CAS)

A l'inici de la sessió es va presentar el resultat de la diagnosi realitzada amb les 8 línies d'acció que es proposen al PLH.



En el transcurs de l'exposició, les persones assistents van fer aportacions i van expressar dubtes i neguits que queden recollits tot seguit:

- Per part dels i les assistents, es deixa palès la **necessitat d'identificar quin és el nombre d'habitatges ocupats al municipi**, així com el **nombre d'habitatges buits**. Dues dades que es consideren molt rellevants tant per conèixer l'estat de la qüestió com per fer un disseny posterior de polítiques.

Des de l'Ajuntament, s'exposa que és difícil extreure una dada exacta. Tenen una aproximació que prové de dades existents de Serveis Socials, Policia local, Mediació i Padró Municipal d'Habitants. Així i tot, reiteren que no tenen una dada concreta i comenten que existeixen dificultats per aconseguir-les. Una d'aquestes dificultats, seria el funcionament del Padró Municipal d'Habitants, ja que en alguns casos, duplica les persones i la informació que es recull no és del tot acurada. Són conscients que s'hauria de treballar per aconseguir aquestes dades, però comenten que no tenen els instruments per fer-ho. En el cas dels pisos buits, es comenta que si es comptabilitzessin els pisos on no hi ha persones empadronades podrien caure en l'error de contar pisos de segona residència o pisos on no hi ha ningú empadronat però sí resident. Caldria fer un estudi molt més acurat.

De fet, una de les línies d'acció del PLH és crear un observatori que permeti recollir més dades i de forma més fiable.

- Alguns dels assistents, expressen el seu neguit pel mal funcionament del procés d'empadronament per aquelles famílies que no compten amb contracte

d'arrendament o títol de propietat. Donen testimoni de casos que han trigat fins a dos anys en empadronar.

En resposta a això, l'Ajuntament exposa que els processos d'empadronament que triguen més són els adreçats a persones que estan ocupant, així i tot, l'Ajuntament pretén incorporar mecanismes per tal d'agilitzar aquest procés.

- Tal com recull la diagnosi del Pla Local d'Habitatge, l'Ajuntament exposa que en matèria d'habitatge compten amb **19 habitatges municipals i uns 250 habitatges més d'altres administracions i privats destinats a lloguer assequible** (AHC, Borsa de lloguer, etc).

Respecte els solars municipals, destaquen els situats a la UA-13 Fytisa que ja estan inscrits a nom de l'Ajuntament i que no tenen càrregues d'urbanització. Es tracta d'un solar per a 2 blocs que permet la construcció de 60 habitatges públics.

- Els i les assistents **sol·liciten informació sobre el percentatge d'habitatge públic** que existeix al municipi i **el percentatge de lloguer assequible** existent al municipi per poder saber des d'on es parteix. Creuen que és imprescindible tindre disponible aquestes dades.
- També **se sol·licita el compliment de l'objectiu de solidaritat urbana** establert i desenvolupat pel Pla Territorial Sectorial d'Habitatge pel qual, Barberà ha de disposar, en el termini de 3 quinquennis, d'un parc mínim d'habitatges destinats a polítiques socials del 15% respecte del total d'habitatges principals existents.
- L'Ajuntament comenta que els **actius corrents de Patrimoni municipal de sòl i habitatge** es mouen al voltant de **l'1,5M€**, valorant aquest com un pressupost considerable, consolidat en els últims anys, pel que fa a polítiques d'habitatge.

Alguns assistents comenten que aquesta quantitat és poca comparada amb totes les línies d'actuacions que s'han de portar a terme.

- Per altra banda, també es **critica la construcció de la nova comissaria**, al·legant que és una construcció molt gran i potser innecessària que es podria haver aprofitat per fer habitatges.

Una vegada s'han presentat els objectius, les línies de treball es passen a explicar les accions concretes que es pretenen desenvolupar. Posteriorment es torna a obrir el torn de paraules:

- En aquest cas, es **sol·liciten les dades concretes de m2 de la cessió de sòl** per a la promoció **d'habitatge assequible**. Des de l'Ajuntament es puntualitza que no tots els m2 són construïbles i que es pot informar dels habitatges que es podrien construir amb aquesta cessió de sòl.
  - **UA-13 Fytisa: 60 habitatges**
  - **AD-20 IMAVI: 36 habitatges**
  - **AD-21 SAMATO: 45 habitatges**
  - **La Papallona 1: 18 habitatges**
  - **AD-13 La Papallona 2: 22 habitatges**
  - **AD-4 Nàpols: 26 habitatges**

- I la suma de **4 habitatges** a la primera planta de l'edifici de Policia situat al carrer **Verge de Montserrat**.
- Respecte la diagnosi i les accions presentades, algunes assistents comenten que s'ha trobat a faltar **habitatge per a dones que pateixen dificultats**, ja que existeix una **feminització de la pobresa** i seria necessari contemplar la discriminació positiva per a les dones, **dones discapacitades, amb problemes de salut mental**, per aquest motiu, s'expressa la necessitat d'incorporar la **perspectiva de gènere** en el Pla Local d'Habitatge.
- De manera reiterada, apareix la preocupació per **l'habitatge assequible existent al municipi** i es creu que s'ha d'executar la llei de **solidaritat urbana**, tal com s'ha comentat anteriorment. Mencionen que els constructors haurien de signar un compromís de cedir el 15%, 20% o fins i tot el 30% de l'habitatge construït. El Pla Local d'Habitatge hauria de contemplar aquesta línia d'actuació.
- També se sol·licita **més informació sobre la tipologia d'habitatges que s'oferiran**. L'Ajuntament pretén construir 210 habitatges, però volen saber d'acord amb quins criteris són aquests 210 habitatges i perquè no són més o menys, per aquest motiu, volen que les dades del municipi, les necessitats socials de la població, s'adeqüin a la resposta que dona l'Ajuntament. Segons alguna de les persones assistents els habitatges que es construeixen al municipi han de complir amb uns requisits de metres quadrats (100m<sup>2</sup>) que no s'ajusta al que diu la diagnosi. Segons la diagnosi, cada vegada les llars són més petites, formades per menys persones. Això significaria que el municipi necessita habitatges més petits. No obstant, la normativa actual no ho permet.

En relació a això, l'Ajuntament explica que és el PGM qui estableix la densitat mínima que ha de tenir en municipi. En tot cas, si s'opina que la densitat mínima de Barberà és molt estricta i no s'adequa a les necessitats, ni a la demanda del municipi perquè està desactualitzada **s'hauria d'obrir una línia d'acció per fer un estudi de viabilitat per modificar el PGM. Algunes persones assistents veuen necessària obrir aquesta línia d'acció**, ja que la necessitat de llar que s'està demandant són d'1 o 2 membres i no troben sentit en què la densitat mínima sigui tan elevada.

- També es comenta que seria convenient introduir la possibilitat de **reconvertir habitatges unifamiliars** que solen ser molt grans, en habitatges petits. S'esmena que per fer això s'hauria de modificar el PGM.
- Entre les diferents aportacions dels assistents es comenta que la majoria d'habitatges de Barbera estan mal aïllats i que existeixen **Plans Europeus** per donar resposta a aquesta situació. Es mencionen les diferents funcions que es porten a terme a través del **SAE** (Servei d'Assessorament Energètic) i es dialoga sobre la possibilitat **d'ampliar les seves funcions** i introduir una línia de treball per potenciar la difusió d'aquestes ajudes, ja que a la població no li arriba aquesta informació. Per aquest motiu, es proposa que des de **l'Ajuntament es faci una intermediació, es faciliti l'accés als ajuts, es tramitin i es faci difusió** sobre tota aquesta temàtica tenint en compte que l'ajut s'executa a través del consorci.

- Algunes de les assistents **troben a faltar mesures exclusives per donar resposta al conjunt de joves del municipi**, esmenen que existeix una problemàtica d'habitatge pel jovent, que aquest marxa fora del municipi i que Barberà és una ciutat dormitori. Sobre la mesura de compartir pis amb persones grans, s'opina que és un programa temporal i que no és una solució pel jovent.  
Des de l'Ajuntament s'explica que s'està portant a terme el Pla Local de Joventut i que en aquest Pla es contemplaran accions concretes per a joves en qüestions d'habitatge i després s'extrapolaran al Pla Local d'Habitatge. Així i tot, mencionen que quan es parla de polítiques d'habitatge assequible, aquest s'adreça a diferents col·lectius com poden ser els joves, famílies monomarentals, etc.
- Es posa en relleu la importància de la participació dels diferents agents a la **Taula d'Habitatge. Es convida a assistir** a aquesta **Taula** que es preveu que estarà executada d'aquí a un any i mig, aproximadament. En aquesta Taula es tractaran diferents qüestions en matèria d'habitatge i serà un espai per incorporar les diferents veus del municipi.
- Alguns dels i les assistents reiteren que en relació amb el Pla Local d'Habitatge **han trobat a faltar la concreció de certs aspectes**, existeix una preocupació sobre el document i no els agradaria que aquest fos massa genèric.

Des de l'Ajuntament s'informa que el document final comptarà amb fitxes per cada acció on es podran concretar més. Tot i això el PLH és un document estratègic. Cada acció s'ha de desenvolupar en el procés de desplegament del PLH.

- També es menciona la **poca participació dels agents socials del municipi a la sessió**.
- Diferents entitats comenten que és important conèixer el nombre de persones vulnerables que existeixen al municipi per poder actuar. També deixen palès la necessitat d'habitatge que existeix actualment per diferents col·lectius de persones del municipi, Serveis Socials i la PAH, són conscients d'aquesta necessitat, per aquest motiu, volen saber quin tipus de resposta o d'habitatge hi ha disponible per aquestes persones.
- Per últim, es menciona l'estratègia de tanteig i retracte i s'afirma que s'ha d'**intentar ajudar a les famílies que es troben en risc de perdre el seu habitatge i no tant comprar els seus habitatges una vegada ja els han perdut**.

Des de l'Ajuntament s'informa que actualment la majoria de desnonaments són de famílies que estan llogant un habitatge i no el tenen en propietat. Per altra banda, aquest procediment és una de les poques vies existents per a que l'Administració pugui adquirir habitatge abans de que ho facin els grans tenidors.

Per últim, s'agraeixen totes les aportacions i es recorda que existeix una **enquesta i un fòrum** que estarà disponible fins al 12 de gener **per poder recollir més opinions sobre el Pla Local d'Habitatge**.